

KOPINT-TÁRKI

MŰHELYTANULMÁNYOK

51 sz.

2017. június

Gazdasági potenciál, együttműködési lehetőségek és korlátok a szlovák– magyar határ mentén

Készítette: Nagy Katalin – Serfőző Nóra



Kopint-Tárki
Konjunktúrakutató Intézet Zrt
H-1112 Budapest Budaörsi út 45.

Sorozatszerkesztő:

Palócz Éva

ISSN 2559-9399
ISBN- 978-963-7260

Készült a KOPINT-TÁRKI Konjunktúrakutató Intézet Zrt. házi nyomdájában
E kiadvány a KOPINT-TÁRKI Konjunktúrakutató Intézet Zrt.. engedélye nélkül nem sokszorosítható!



Európai Unió
Európai Regionális Fejlesztési Alap



Magyarország-Szlovákia
Határon Átnyúló Együttműködési
Program 2007-2013

Partnerséget építünk

Gazdasági potenciál, együttműködési lehetőségek és korlátok a szlovák– magyar határ mentén

Készítette: Nagy Katalin – Serfőző Nóra

Budapest, 2017. június

A szlovák és magyar határ menti régiók munkaerő-migrációs folyamatainak elemzése, a munkaerő-áramlásból származó potenciális lehetőségek feltárása (Analýza migrácie pracovných síl zo slovenských a maďarských pohraničných regiónov a prieskum potenciálnych možností) című, HUSK 1101/1.2.1/0171. számú projektet a Magyarország–Szlovákia Határon Átnyúló Együttműködési Program 2007–2013 (www.husk-cbc.eu) keretében bonyolították le, 2014. július 1-jével indult és 2015. június 30-ával zárul. A projektvezető a Kopint Konjunktúra Kutatási Alapítvány, a szlovák projektpartner pedig a Kempelen Intézet. A Kopint Alapítvány kutatói a határ menti térség magyar oldalát, a Kempelen Intézet szakértői pedig a szlovák oldalt vizsgálják a projekt keretében.

Jelen tanulmány tartalma nem feltétlenül tükrözi az Európai Unió hivatalos álláspontját.

Absztrakt

A tanulmány a Kopint Konjunktúra Kutatási Alapítvány szlovák–magyar határ menti migrációprojektje kapcsán a határ menti gazdasági folyamatok alakulását ismerteti. A szerzők bemutatják, hogy a szlovák–magyar határ menti régió két oldala között a gazdasági válságot követő időszakban is jelentősek maradtak a kelet–nyugati különbségek mind a határ magyar, mind a szlovák oldalán. Megállapítják, hogy míg a keleti határszakaszon a szlovák megyék gazdaságilag fejlettebbek, mint a magyar oldalon, addig a nyugati határszakaszon nem ilyen egyértelmű a kép. Ugyanakkor, míg a válságot követő visszaesést a nyugati határszakasz mindkét oldalán 2013 végéig ellensúlyozni tudták, addig a keleti oldalon ez nem történt meg. A tanulmány készítői a 2008–2013 közötti időszak makrogazdasági, illetve vállalati adatai alapján jellemzik a területi különbségeket és keresnek magyarázatot az okokra.

Journal of Economic Literature (JEL) kód: E01, E66.

Tartalom

Bevezetés.....	3
Gazdasági jellemzők a szlovák–magyar határszakasz két oldalán.....	5
A magyarországi határszakasz sajátosságai	8
Kistérségi szintű összehasonlítás a magyar határszakaszon.....	13
A határ menti régió kistérségeinek klaszterezése.....	16
A határ menti régióban készített vállalati felmérés tanulságai.....	22
Összefoglaló megállapítások.....	25
Felhasznált források	25

Bevezetés

A határ régió magyar oldalának gazdasági fejleményeit jelentősen befolyásolták a 2008–2013-ban lezajló makrogazdasági folyamatok. 2008 végén – a globális pénzügyi válság kirobbanásakor – Magyarország kedvezőtlenebb helyzetben volt, mint a térség más országai: míg a legtöbb kelet-európai új EU-tagállam erőteljes növekedést mutatott 2006–2008-ban, addig Magyarország 2008-ban éppen csak kilábalóban volt a 2006–2007-es költségvetési stabilizáció okozta stagnálásból. A válság kirobbanása nyomán előálló tőkemenekülés Magyarországot különösen erőteljesen sújtotta, és így – ellentétben az EU-tagállamok többségével – prociklikus, a válság okozta recessziót súlyosbító gazdaságpolitikára kényszerült 2009-ben. Ehhez még néhány kedvezőtlen körülmény társult, például az a tény, hogy a devizaadósság *aránya* jóval magasabb volt a régió átlagánál. Egészében véve a 2009–2012-es periódusban a magyar gazdaság mindvégig lényegesen rosszabb növekedési teljesítményt nyújtott a többi visegrádi országénál. Mindennek következtében 2013-ban Magyarország vásárlóerő-paritáson mért egy főre jutó GDP-je az ötödik legalacsonyabb volt az egész EU-n belül. Ez idő alatt a magyar exportteljesítmény nagyjából a többi kelet-európai új tagállaméhoz hasonlóan alakult, vagyis a gyengébb magyar teljesítmény a mindvégig zsugorodó belső keresletnek volt betudható. 2013-ban bekövetkezett a pozitív fordulat, s e trendek folytatódtak 2014-ben is: ekkor már az ország éves átlagos növekedése is erőteljes, 3,6 százalékos volt. A felhasználási oldalon a gyorsulás egyértelműen a belföldi felhasználás, azon belül is kiemelten az állóeszköz-felhalmozásban végbement megugrásnak volt betudható. Ugyanebben az időszakban Szlovákia egésze, a 2009. évi 5,3 százalékos gazdasági visszaesést követően stabil ütemben fejlődött, s a GDP-bővülés mértéke 2012-ig minden egyes évben meghaladta a magyar növekedés ütemét. 2013–2014-ben valamelyest elmaradt attól, de így is 1,4–2,4 százalék közötti GDP-ráta volt tapasztalható, s a növekedési trendek összhangban voltak a nemzetközi folyamatokkal. Mindennek eredményeképpen a szlovák egy főre jutó vásárlóerő-paritásos GDP 2013-ban az uniós átlag 75 százalékát érte el, szemben a 66 százalékos magyar adattal. A már vázolt makroszinten megjelenő folyamatok nagyon jól leképeződnek a határ régió megyei, kistérségei, illetve szlovák oldalon a kerületek és járások szintjén is.

A két országra egyaránt jellemző kelet–nyugati fejlettségbeli különbség, a főváros munkaerőt és tőkét elszívó hatása, a külföldi tőke jelentős szerepe, illetve egyes ágazatok, mint az autógyártás meghatározó jelentősége a határ menti régió mindkét oldalán jól nyomon követhető. A sok hasonlóság ellenére azt mondhatjuk, hogy a határ régióban a gazdasági

együtműködés lehetőségei még távolról sincsenek kimerítve. Az együtműködés fontos formája, hogy a megyei ipar- és gazdasági kamarák jó szakmai kapcsolatot ápolnak a határon túli szlovák iparkamarákkal. A közös együtműködés része az, hogy a rendezvényeket együttesen szervezik a kamarai tagok számára, valamint kölcsönösen megjelennek egymás kamarai rendezvényein. Továbbá tevékenységük része az is, hogy üzletember-találkozókat és közös kiállításokat szerveznek. Rendszeres feladataik között szerepel az üzleti ajánlat továbbítása és a partnerkeresés. A keleti határrégióban jellemző, hogy a kamarák közös pályázatokon vesznek részt határon túli partnereikkel, az utóbbi években a klaszterépítési pályázatokon indultak sikeresen (Nógrád: vadászati-erdészeti klaszter, Borsod-Abaúj-Zemplén: autóiipari klaszter). Nógrád megyén kívül Pest megyében működik a Szlovák–Magyar Tájékoztatási és Üzleti Központ, amelyet Dunaszerdahellyel közösen pályázati forrásból valósítottak meg.

A gazdasági kapcsolatokat illetően a vizsgált időszak elején (2007–2008) az egész magyar–szlovák határ menti térségben érzékelhető volt a magyar cégek szlovákiai telephelynyitása/új cég alapítása, ezeket elsősorban adóoptimalizálási célból hozták létre. A kis- és középvállalatok többsége a cégalapítást követően nem működött sokáig Szlovákiában, napjainkra jellemzően megszűntek. A szlovák adórendszer változásával az adózási környezet átalakult, az adókerülési célból történő vállalkozásalapítás visszaszorulóban van, s azok a cégek működnek tovább, amelyeknek céljuk és stratégiájuk van a szlovák piacon.

A határ menti munkaerőmozgás eléggé egyirányú: korábban Magyarország szívó hatása érvényesült, de ez – a válság óta, különböző okok miatt – jelentősen lecsökkent, így a határon átnyúló munkaerőmozgás minimálisnak tekinthető. Ebben nagy szerepet játszik egyes külföldi tőke által működtetett vállalkozások (Nokia) kivonulása a határrégió magyar oldalán, valamint a szlovák oldalon megjelent külföldi működő tőke, amely részben felszívta azt a munkaerőt, amelyet korábban Magyarországon foglalkoztattak, szerepet játszik az euró bevezetése, ami a forintnál stabilabb valutában biztosítja a jövedelmeket, valamint az a tény, hogy a szlovák bérszínvonal ma már magasabb, mint a magyar.

Ez utóbbi két tényező következtében más irányú határon átnyúló mozgások indultak meg: így általánossá vált a Szlovákiából Magyarországra irányuló bevásárlóturizmus a határ menti régió magyar oldalának teljes szakaszán, vagyis jelentős azoknak a szlovák állampolgároknak a száma, akik csupán bevásárlási szándékkal lépik át a határt. Ugyancsak új jelenség, hogy – a magyar szerencsejáték-törvény tiltó előírásai következtében – egyre nagyobb a Magyarországról Szlovákiába irányuló átjárás, s a megnövekedett keresletre reagálva a

szlovák határ menti régióban, különösen Komáromban gomba módra szaporodni kezdtek a szerencsejáték-termék.

Gazdasági jellemzők a szlovák–magyar határszakasz két oldalán

Amikor a szlovák–magyar határ régió gazdasági potenciáljának elemzésére törekszünk, akkor a határ régiót többféle szinten definiáljuk. Az egyik megközelítés szerint határ régió alatt a határ két oldalán levő, nagyjából 24 ezer km²-nyi területet értjük, amelyet a magyar oldalon 27, közvetlenül a határ mentén fekvő kistérség alkot,¹ míg szlovák oldalon² 11 járás jelenti a határ menti régiót. Tekintettel arra, hogy LAU 1 szinten³ nagyon nehéz összehasonlító elemzésre alkalmas adatokat találni, a határszakasz szlovák–magyar összehasonlítását eggyel magasabb szinten, NUTS 3 típusú, azaz a magyar megyék és a szlovákiai járások makrogazdasági adatainak összehasonlításával közelítjük meg.

A NUTS 3 szintű adatok alapján megállapítható, hogy a legerősebb gazdasági potenciállal rendelkező megye Pest megye, de még itt is jellemző, hogy a folyó áras GDP (euróban számítva) 2012-ben még nem érte el a válság előtti szintet. A szlovák határ menti kerületek esetében azonban kivétel nélkül meghaladta azt.⁴ A másik fontos megállapítás, hogy Pest megyét leszámítva a szlovák határ menti kerületek folyó áras GDP-je meghaladja a magyar megyék szintjét (lásd az 1. és 2. táblázatot).

¹ A határ menti régió nyugati oldalát alkotó kistérségek Magyarországon:

- Győr-Moson-Sopron megye: Győri, Mosonmagyaróvári és Pannonhalmi kistérség,
- Komárom-Esztergom megye: Dorogi, Esztergomi, Komáromi, Tatai és Tatabányai kistérség,
- Pest megye: Váci, Szobi, Dunakeszi és Szentendrei kistérség.

A határ menti régió keleti oldalát alkotó kistérségek Magyarországon:

- Borsod-Abaúj-Zemplén megye: Abaúj-Hegyközi, Bodroghközi, Edelényi, Encsi, Kazincbarcikai, Sárospataki, Sátoraljaújhelyi, Szikszói, Ózdi kistérség,
- Heves megye: Pétervárási kistérség,
- Nógrád megye: Balassagyarmati, Bátorfyerenyei, Rétsági, Salgótarjáni, Szécsényi kistérség.

² A határ menti régió nyugati oldalát alkotó járások Szlovákiában:

- Nagyszombati kerület: Dunaszerdahelyi járás,
- Nyitrai kerület: Komáromi, Érsekújvári, Lévai járás.

A határ menti régió keleti oldalát alkotó járások Szlovákiában:

- Kassai kerület: Kassa-vidéki, Kassa I., II., III., IV. járás, Rozsnyói, Töketerbesi járás,
- Besztercebányai kerület: Losonci, Nagyrőcei, Rimaszombati járás, Nagykürtösi járás.

³ Jelenleg a NUTS-rendszernek három szintje van, amelyeket 2003-ban két helyi közigazgatási egységgel (LAU 1 és LAU 2 – Local Administrative Unit) egészítettek ki, felváltva ezzel a korábbi NUTS 4, illetve NUTS 5 szinten elhelyezkedő adminisztratív egységeket. LAU = Local Administrative Units, LAU 1 – felsőbb szint, amely nem minden országban található meg. Magyarországon a LAU 1 szintet a kistérségek jelentették, az új közigazgatási rendszerben ezt a járások váltották fel.

LAU 2 – települések vagy településcsoportok.

Lásd: <http://ec.europa.eu/eurostat/web/nuts/local-administrative-units>

⁴ Összehasonlító adatok a cikk írásakor NUTS 3. szinten csak 2012-ig elérhetők. Ha a 2013. évi adatokat vesszük figyelembe, úgy Nógrád megye kivételével a magyar határ menti megyék GDP-je is elérte a válság előtti szintet.

1. táblázat

A folyó áras GDP, illetve a főbb gazdasági ágazatok által előállított bruttó hozzáadott érték folyó euróáron 2007-ben, illetve 2012-ben a nyugati határszakasz megyéiben, illetve kerületeiben
(Millió euróban)

	Pest	Komárom- Esztergom	Győr- Moson- Sopron	Nagyszombati	Nyitrai
2007					
Mezőgazdaság	221,42	119,03	168,66	247,36	421,58
Ipar	379,94	1 807,61	2 260,39	3 354,93	2 473,80
Szolgáltatás	4 636,97	732,80	1 303,00	1 898,16	1 980,72
GDP folyó áron	11 103,00	3 473,00	5 108,00	6 917,00	6 100,00
2012					
Mezőgazdaság	207,8	142,7	230,3	290,2	513,1
Ipar	3 007,45	1 342,11	2 140,44	3 422,87	3 278,32
Szolgáltatás	4 220,18	704,87	1 342,90	2 688,79	2 885,83
GDP folyó áron	10 062,00	3 059,00	5 141,00	8 293,00	8 248,00

Forrás: Eurostat.

2. táblázat

A folyó áras GDP, illetve a főbb gazdasági ágazatok által előállított bruttó hozzáadott érték folyó euróáron 2007-ben, illetve 2012-ben a keleti határszakasz megyéiben, illetve kerületeiben
(Millió euróban)

	Borsod-Abaúj- Zemplén	Heves	Nógrád	Besztercebányai	Kassai
2007					
Mezőgazdaság	155,18	103,38	36,75	423,56	238,7
Ipar	1735,75	873,45	263,12	1463,17	2416,58
Szolgáltatás	1219,42	627,79	297,91	1929,01	2469,03
GDP folyó áron	4720,00	2299,00	972,00	5052,00	6621,00
2012					
Mezőgazdaság	199,1	99,3	28,6	453,0	236,6
Ipar	1423,07	679,90	223,56	1769,81	2809,75
Szolgáltatás	1086,25	553,08	240,27	2440,87	3355,06
GDP folyó áron	4215,00	2010,00	880,00	6259,00	8299,00

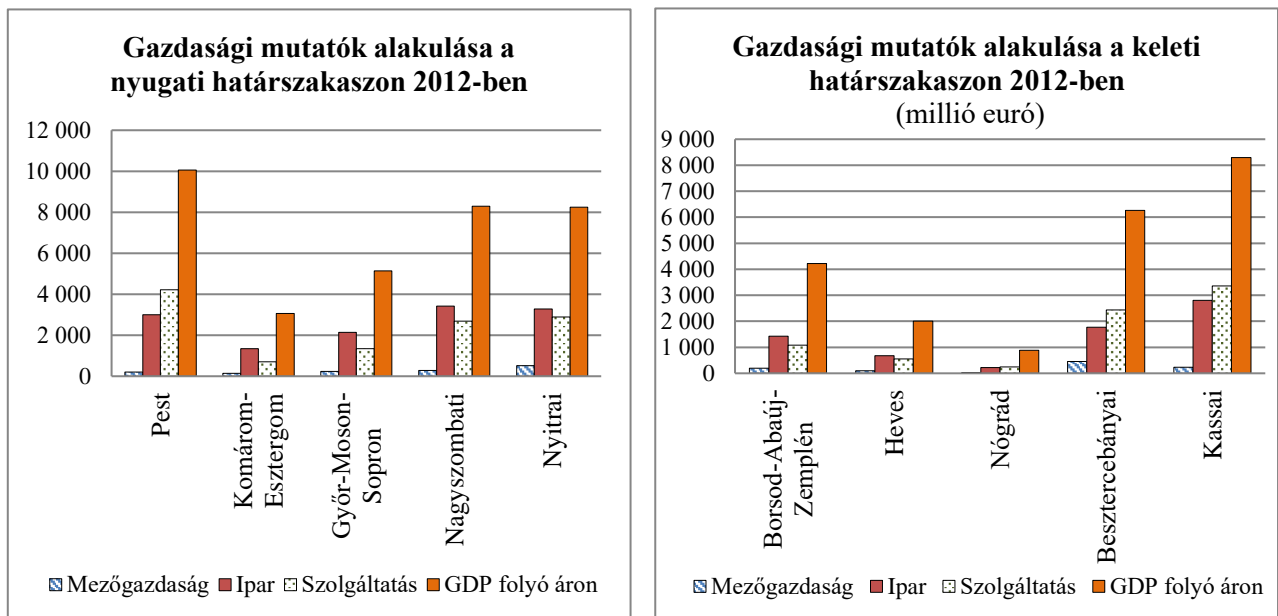
Forrás: Eurostat.

A keleti és a nyugati határszakasz közötti különbség mind a magyar, mind a szlovák oldalon megmutatkozik, azonban ez a különbség lényegesen kisebb a szlovák határ menti kerületek

esetében, mint a magyar oldalon (lásd az 1. ábrát). A 2012. évi folyó áras GDP-adatok alapján a magyar oldalon a keleti határszakasz teljesítménye kevesebb mint 40 százaléka a nyugati megyékének, míg a szlovák adatok alapján ez a mutató 88 százalék. Ennek a nagy különbségnek a magyarázata Pest megye sajátos helyzetében rejlik,⁵ e nélkül a magyar határszakasz két oldalának különbsége is kisebb lenne. A kelet-szlovákiai határszakaszon a Kassai kerületnek van különösen nagy gazdasági ereje. Kassát második Pozsonynak tekintik, és tőke-, valamint munkaerőt vonzó képessége jelentős, jóval nagyobb, mint a magyar oldalon fekvő Miskolc.

1. ábra

Néhány jellemző gazdasági mutató alakulása a szlovák–magyar határrégió nyugati és keleti oldalán



Forrás: Eurostat.

Az egy főre jutó vásárlóerő-paritásos⁶ adatok alapján összehasonlítva a határrégió megyéit némileg változik a kép: Pest megye előnye⁷ eltűnik. A legmagasabb jóléti mutatót a Nagyszombati kerület mutatja (2012-ben az EU-27 83 százaléka), míg a legalacsonyabbat

⁵ Budapest közelsége, számos cég Pest megyébe telepítette logisztikai központját stb.

⁶ A PPS (Purchasing Power Standard, vásárlóerő-egység) mesterséges közös pénznem; a PPS-ben számított GDP a különböző országok árszintjében lévő különbségek kiküszöbölésére szolgál. Későbbiekben a szlovákiai adatokkal való összevetést teszi lehetővé.

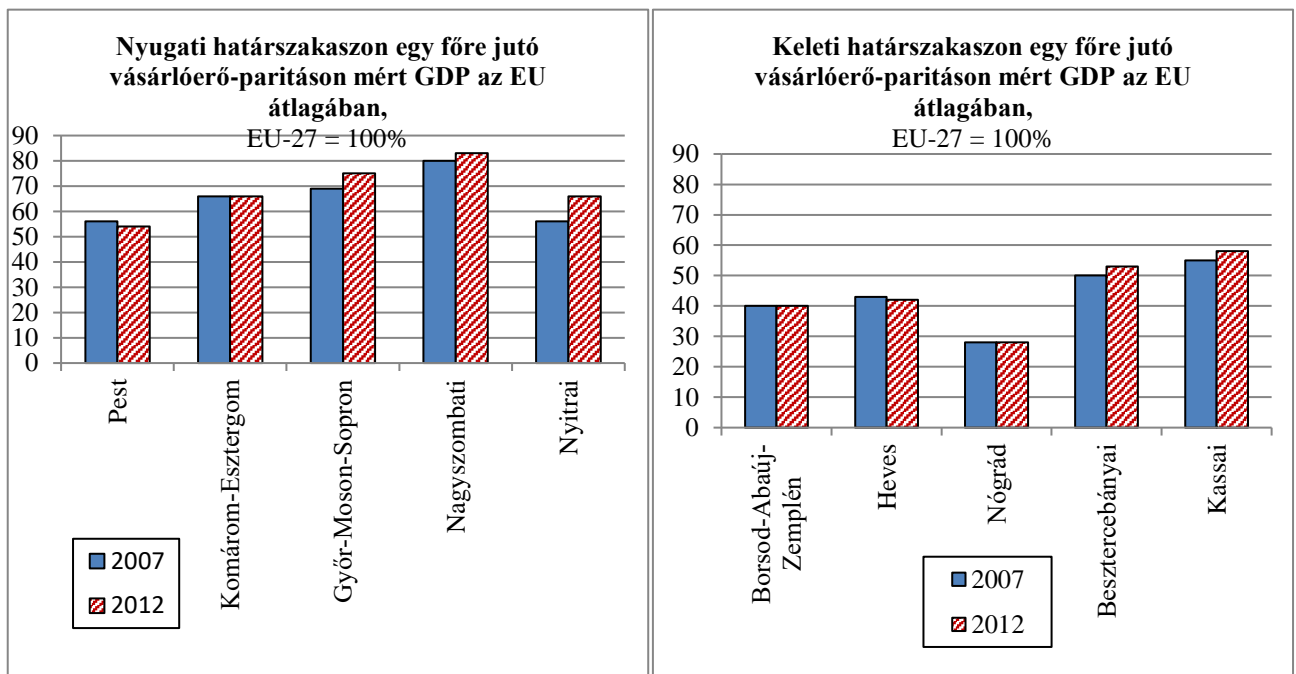
Egy adott területi egység vásárlóerő-egységben (PPS) számított egy főre jutó GDP-volumenindexét az Európai Unió (EU-27) átlagához viszonyítva határozzák meg, ahol EU-27 = 100. Ha egy adott területi egység indexe 100-nál kevesebb, akkor az adott területi egység egy főre jutó GDP-je kisebb az EU átlagánál és fordítva.

⁷ Ha a vásárlóerő-paritásos GDP-értékeket vizsgáljuk, akkor az arányok jobban hasonlítanak a folyó áras GDP esetében tapasztalt arányokhoz. Ebben az esetben Pest megye a legnagyobb gazdasági potenciállal rendelkező megye, őt követi a Kassai kerület, majd a két nyugat-magyarországi megye. Nógrád megye gazdasági ereje mindegyik megközelítésben a leggyengébbnek számít.

Nógrád megye (2012-ben az EU-27 28 százaléka). A nyugati határszakaszon a Nyitrai kerület mellett Győr-Moson-Sopron megye tekinthető a legfejlettebbnek (2012-ben az EU-27 75 százaléka), míg a keleti oldalon a Kassai és a Besztercebányai kerület adatai meghaladják a magyar megyékét (lásd a 2. ábrát). Ez a helyzet a közeljövőben sem fog változni: a legfrissebb adatok⁸ szerint is a határ menti régió keleti oldalát átfogó Észak-Magyarország régió az Európai Unió legszegényebb régiói közé tartozik, ahol az egy főre jutó vásárlóerő-paritásos GDP 2013-ban is csak az EU-28 átlagának 40 százalékát érte el.

2. ábra

Az egy főre jutó vásárlóerő-paritásos GDP alakulása a szlovák–magyar határrégió nyugati és keleti oldalán az EU-27 százalékában



Forrás: Eurostat.

A magyarországi határszakasz sajátosságai

A határrégió gazdasági potenciáljának elemzésére a KSH TÁSA-adatbázisának a nem pénzügyi vállalkozásokra vonatkozó, a társasági adóbevallásból nyert aggregált adatait használtuk. Az elemzés időhorizontját 2008–2013 közötti időszakra szűkítettük, s itt egyes kiemelt évek (2008, 2012 és 2013) adatait elemeztük. Fontos szempont volt, hogy a 2008-cal

⁸ Lásd: Eurostat News Release, 21 May 2015, GDP per Capita in the EU in 2013, Seven Capital Regions among the most prosperous.

megindult gazdasági válság és az azt követő kibontakozás hatott-e valamilyen formában a határ menti térség gazdasági helyzetére, illetve a kelet–nyugati különbségek változására.

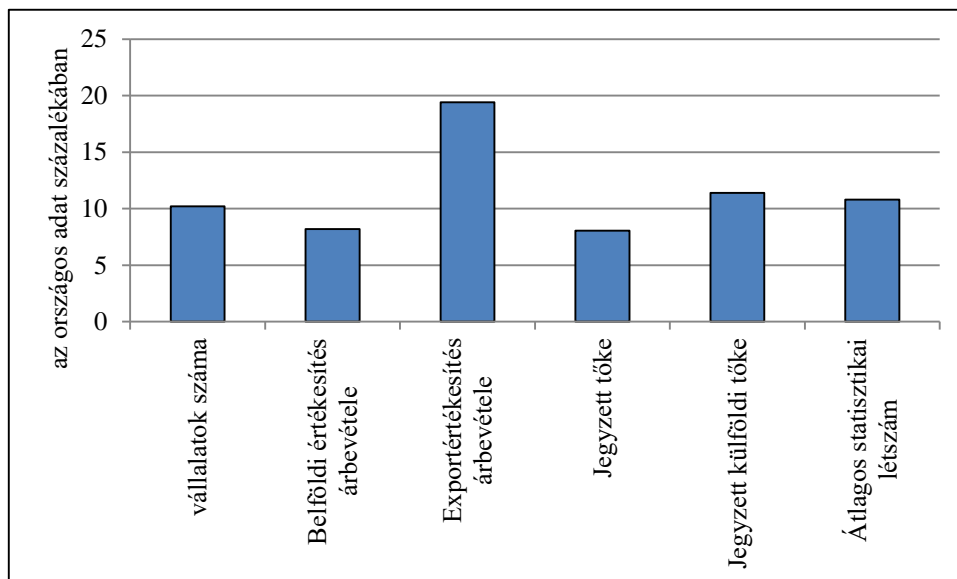
A gazdasági potenciál vizsgálatára különböző fontosabb, a vállalkozások jellemzésére használt mutatókat vettünk alapul. Így a következőket:

- vállalati méret,
- az értékesítés nettó árbevétele,
- belföldi értékesítés árbevétele,
- exportértékesítés nettó árbevétele,
- jegyzett tőke,
- külföldi tulajdon súlya a jegyzett tőke alapján,
- átlagos statisztikai létszám.

A határ menti régió megyéiben működő nem pénzügyi vállalatok adatai alapján kirajzolódik, hogy a nyugati megyék gazdasági potenciálja meghaladja a keleti régió megyéit. 2013-ban a nyugati megyék adták a határ menti megyék összes árbevételének körülbelül 77 százalékát. Ide jutott az exportértékesítés 77 százaléka, illetve a külföldi jegyzett tőke 85 százaléka és a régióban jegyzett tőke 75 százaléka. A foglalkoztatottak⁹ 74 százaléka található a régióban.

3. ábra

Néhány fontosabb vállalati mutató alakulása a határ régióban 2013-ban az országos adathoz viszonyítva



Forrás: KSH Társasági Adóbevallás Adatok alapján saját számítások.

⁹ Foglalkoztatottak létszáma alatt az átlagos statisztikai létszámot értjük. Felhívjuk a figyelmet, hogy a két fogalom nem ekvivalens; a foglalkoztatottak száma egy adott időszak adott időpontjára vonatkozik, míg az átlagos statisztikai létszám időtartamot jelöl.

Meg kell azonban jegyezni, hogy ha a határ menti régió egészének gazdasági erejét vizsgáljuk az ország többi részéhez képest, akkor láthatjuk, hogy az ország kettős könyvelést végző nem pénzügyi vállalkozásainak 10 százaléka található a szlovák határ mentén. Ezekre jut a belföldi értékesítés 8 százaléka, az exportértékesítés nettó árbevételének 19 százaléka, a vállalati jegyzett tőke 8 százaléka, míg a külföldi jegyzett tőke 11 százaléka (lásd a 3. ábrát).

A nyugati régión belül Pest megye eredményei a legjobbak a vizsgált mutatók többségében a 2008–2013-as időszakban. Azonban 2013-ban már Győr-Moson-Sopron megyére jutott a régió összesített nettó exportárbevételének mintegy 41 százaléka, megelőzve Pest megyét, ami nyilvánvalóan a járműipar és beszállítóinak teljesítményével függ össze. A Győr-Moson-Sopron megyében működő vállalatok növelni tudták mind árbevételük, mind exportértékesítésük részesedését a másik két megye rovására, ami valószínűleg Győr-Moson-Sopron kiemelkedő gazdasági teljesítményéből, valamint a másik két megye vállalatainak súlyvesztéséből, egyes jelentősebb befektetők kivonulásából ered.

A keleti régió gazdaságilag meghatározó szereplője Borsod-Abaúj-Zemplén megye. A vizsgált időszak végén ide jutott a keleti határszakaszon működő nem pénzügyi vállalkozások jegyzett tőkéjének közel 70 százaléka, a keleti régió nettó árbevételének 60 százaléka, míg a többi változó esetén a megye részesedése 50 százalék körül alakult. Időben a mutatók területi megoszlása kismértékben változott. Heves megye 2013-ra hasonlóan részesedett a vizsgált mutatókból, mint 2008-ban; Borsod-Abaúj-Zemplén valamennyi mutatóban növelni tudta részesedését, feltehetően Nógrád megye rovására. Nógrád megye válság utáni visszarendeződése lassúbb, az átlagos statisztikai létszám kivételével a többi mutatóban jóval elmaradt a megye részesedése 2013-ban a 2008-as szinthez képest.

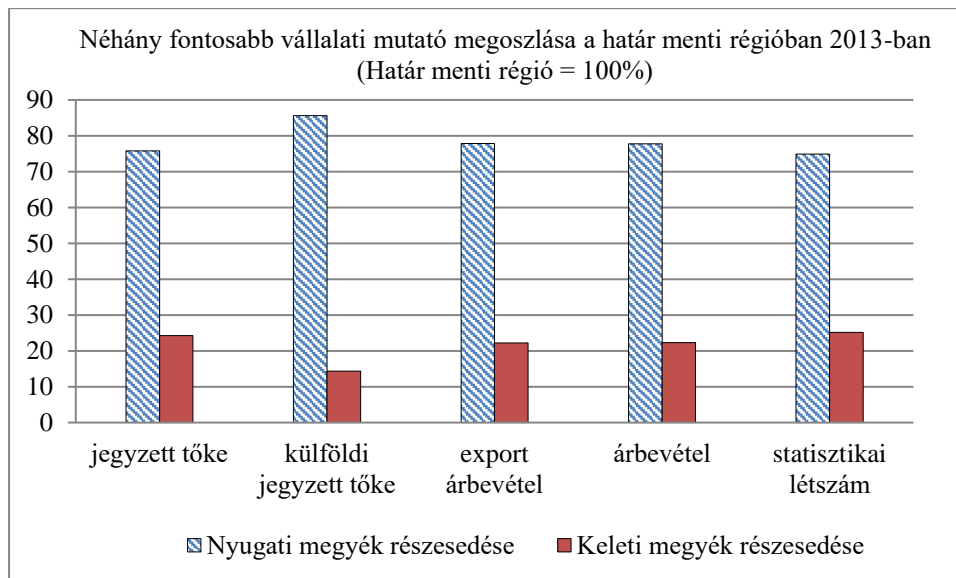
A határ menti megyék vállalati adatainak megoszlását a nyugati és a keleti megyék között mutatja a 4. ábra.

A határ menti megyékben működő vállalatok gazdasági adatai is megerősítik tehát, hogy az érintett hat megye közül a legnagyobb gazdasági erővel Pest megye rendelkezett a vizsgált időszakban, emellett figyelemre méltó Győr-Moson-Sopron megye vállalatainak gazdasági térnyerése. Ez utóbbi megyében gyakorlatilag teljes foglalkoztatottság jellemző, és a szakképzett munkaerő hiánya egyre inkább fékezi a növekedést. Ebben fontos szerepet játszik az is, hogy a korábban beáramló – 1000 főt is meghaladó – képzett szlovák munkaerőt a Csallóközben lezajlott iparosítások elszívták. A Pozsonyban lezajlott fejlesztések munkaerő-elszívó hatása szintén nagyon jelentős. A Győrben foglalkoztatott munkaerő 60-70 km-es

körzetből ingázik. Szakértői interjúk¹⁰ szerint a megyében a munkaerőhiány a növekedés legfőbb gátja. Győrben és a környező agglomerációban még több tízezer szakképzett munkaerőre lenne szükség, amelyet a város és környéke mind infrastruktúra, mind foglalkoztathatóság szempontjából fel tudna szívni. A probléma nem az Audi Motor Hungaria esetében jelentkezik, ahol jelenleg mintegy 11 000 fő dolgozik és amely a rendelkezésre álló szakképzett munkaerőt elszívta, hanem a beszállítóknál. A válság a megyében átmenetileg mély visszaesést idézett elő, azonban a visszarendeződés nagyon gyors volt, s ma már a gazdasági mutatók a válság előtti szintet meghaladták.

4. ábra

A határ menti megyék vállalati mutatói 2013-ban



Forrás: KSH Társasági Adóbevallás Adatok alapján saját számítások.

Győr-Moson-Sopron megye helyzete szempontjából az Audi meghatározó szerepén kívül az osztrák piac közelsége is növekedést befolyásoló tényező. A Győr megyei Ipari és Kereskedelmi Kamarának mind a szlovák, mind az osztrák oldallal igen jó kapcsolatai vannak. A hazai befektetők elsősorban az osztrák piaci lehetőségek iránt érdeklődnek. A Győri Ipari Park továbbra is jelentős szerepet játszik, területén 104 magyar és multinacionális vállalat telepedett le mintegy 5000 fő foglalkoztatotti létszámmal.¹¹ Itt az ágazatok széles spektruma – autóipar, gépipar, textilipar, elektronika, műanyagipar, szállítmányozás,

¹⁰ Győr-Moson-Sopron megyei Ipari és Kereskedelmi Kamara.

¹¹ Lásd: <http://www.ipgyor.hu/hu>

kereskedelem, építőipar – található. A cégek letelepedését különböző adókedvezményekkel is ösztönzik.¹²

Pest megye domináns súlyában szerepet játszik Budapest közelsége, hiszen számos jelentős cég logisztikai központja a budapesti agglomerációban van. Pest megye dél-szlovákiai kapcsolatait lassú fejlődés jellemzi. Ennek számos oka van: egyrészt a közlekedés infrastrukturális feltételei nem kielégítőek, hiszen Pest megyét Szlovákiával csak egy az Ipoly folyón átívelő híd köti össze Letkés és Ipolyszalka között, ami teherforgalomra nem alkalmas. A Párkány és Esztergom között megindult teherkompforgalom valamennyit segíthet a gazdasági kapcsolatok fejlődésében, de egy – a teherforgalom lebonyolítására alkalmas – új híd sokat lendíthetne a határ menti kapcsolatok élénkítésében. További korlát az infrastruktúra fejletlensége a szlovák oldalon: jó minőségű utak, közművesített ipari parkok szinte teljes mértékben hiányoznak a Pest megyéhez közel eső dél-szlovákiai térségben (Újvári, Nagykürtösi, Lévai járások).¹³ A határ menti kistérségek helyzete erősen különbözik Pest megyében. Míg a Szobi kistérség erősen elmaradott, a Váci kistérségben vannak nagyobb külföldi tulajdonú cégek, de valójában itt sem jellemző a kiemelkedő fejlődés, ha összehasonlítjuk a helyzetet a 20 évvel ezelőttivel. A kis- és középvállalkozások hangsúlyos szereplői a helyi gazdaságnak. A Szentendrei kistérség vezető ágazata a turizmus, s a Megyeri hídnak köszönhetően fellendült a kistérségben található ipari park is. A turizmus mellett a logisztika, kereskedelem és ipar is jelentős. Egyetlen nagyobb cég van Pest megyében, a Mono Ipolyfabric Fafeldolgozó Ipari Kft., amely foglalkoztat szlovák munkavállalókat. De ezen túlmenően nincs Pest megyében olyan cég, amely igazán vonzó lenne a szlovák munkaerő számára.

Komárom-Esztergom megye számára a Nokia kivonulása kedvezőtlen következményekkel járt. A válság Komárom-Esztergom megyét elsősorban a Suzuki termelést visszafogó intézkedésein keresztül érintette, aminek következtében – átmenetileg – megnőtt a munkanélküliség. Ez a térségben dolgozó szlovákiai és magyar munkavállalókat egyaránt érintette. Azóta a visszarendeződés már megtörtént, a Nokia bezárását követően a tatabányai és a komáromi ipari park felszívta az állásukat elvesztőket, s az itt megjelenő új befektetőknek köszönhetően várható, hogy a szlovák munkavállalók megjelenése esetleg újra nőni fog. Az

¹² A Győr MJV Közgyűlésének 35/2013. (XII.20.) GYMJVÖ. rendelete az állandó jelleggel végzett iparüzési tevékenység után az adó évi mértékét 2014. január 1-jétől 2 százalékról 1,8 százalékra csökkentette. A rendelet adómentességre vonatkozó része nem változott, így a 2013-as és a 2014-es adóévben továbbra is adómentességet élvez minden olyan vállalkozó/vállalkozás, akinek/amelynek a vállalkozási szintű (össz)adóalapja a 2,5 millió forintot nem haladja meg (ideértve a tételes adóalap megosztási módot választó KATA adóalanyokat is). Lásd: <http://www.ipgyor.hu/aktualis>

¹³ A PMKIK-nél készített szakértői interjúk alapján.

épülő új komáromi híd is új lökést adhat a befektetőknek. Komárom-Esztergom megyében is a képzett szakmunkások munkaerőhiánya az egyik fő probléma. A munkaerőt elsősorban Győr szívja el, de Budapest közelsége is hatással van.

Kistérségi szintű összehasonlítás a magyar határszakaszon

Ha nem a határ menti megyéket vizsgáljuk, hanem csak a közvetlenül határ menti kistérségeket, akkor is az előzőekhez hasonló kép alakul ki. Minden egyes vizsgált mutató alapján egyértelműen kitűnik, hogy a vállalatok teljesítőképessége, a vállalati potenciál a határszakasz nyugati oldalán sokkal nagyobb, mint a keleti határszakaszon: ez a helyzet a válság előtt is jellemző volt, és a továbbiakban is az maradt. 2008-hoz képest 2013-ban a határrégió egészében az összes vizsgált mutató alacsonyabb volt, kivéve a külföldi jegyzett tőke értéke. A legtöbb, általunk vizsgált mutató esetében a keleti határszakasz arányának minimális javulása ugyan megfigyelhető volt, de ez nem változtat azon a képen, hogy a keleti határszakasz hozzájárulása a határrégió egészéhez nagyon szerény. Így például a vállalatok értékesítésének nettó árbevétele a nyugati határrégióban 2008-ban 7,5-szerese, 2012-ben 6,4-szerese, 2013-ban pedig 5,6-szorosa volt a keleti régióknak. Az exportbevétel esetében még nagyobbak a különbségek: 2008-ban több mint tízszeres, 2013-ban is majdnem nyolcszoros különbség adódott a nyugati kistérségek javára. A többségi külföldi tulajdonnal rendelkező vállalkozások esetében az exportbevételek vonatkozásában még jelentősebbek a kelet–nyugati különbségek, ami azzal is magyarázható, hogy a külföldi működő tőke oroszánrésze, több mint 90 százaléka a nyugati kistérségekben található. A belföldi értékesítés árbevétele vonatkozásában a kelet–nyugati határrégiók közötti különbségek valamelyest mérsékeltebbek, de még így is 4-5-szörös különbség adódik. A létszámadatok is hasonló, 4-szeres különbséget mutatnak a vizsgált időszakban. A beruházási potenciál tekintetében valamelyest kisebbek a különbségek (3-5-szörös), időben viszont növekvő. Összességében tehát azt mondhatjuk, hogy a kialakult különbségek a válságot követően sem igazán változtak, illetve a válság utáni kilábalás a nyugati határrégióban valamelyest gyorsabb volt.

A határszakasz mindkét oldalán jellemző, hogy a gazdasági teljesítmény területileg koncentráltan jelentkezik: néhány meghatározó kistérség (a nyugati határszakaszon: a Győri, az Esztergomi, a Komáromi, Dunakeszi kistérségek, a keleti határszakaszon: a Kazincbarcikai, a Balassagyarmati, az Ózdi és a Salgótarjáni kistérségek) befolyásolja a határszakasz egészének teljesítményét.

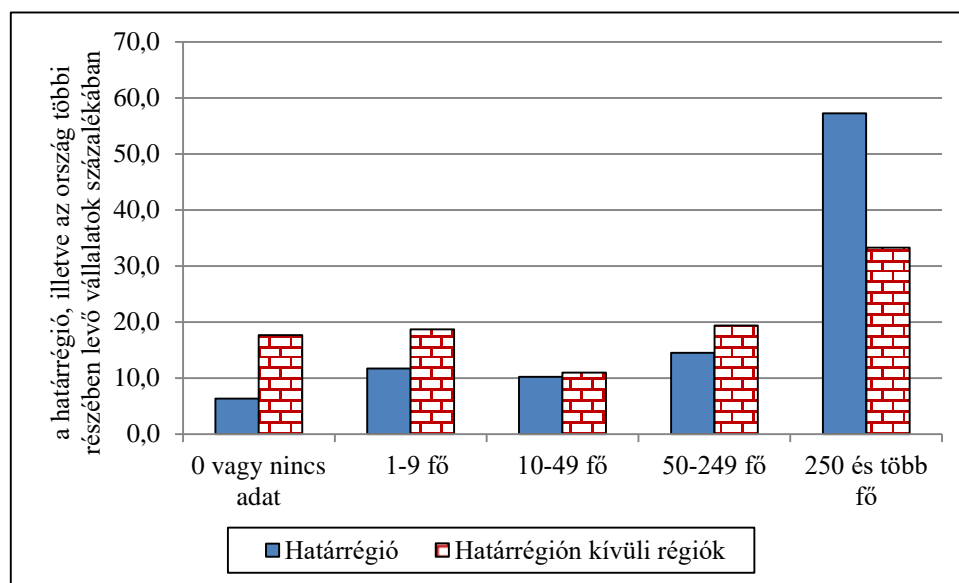
A TÁSA-adatok alapján számolt hatékonysági mutatók is jelzik az említett kelet–nyugati különbségeket. A HVG tavalyi TOP 500 listája¹⁴ szerint a legtöbb nagy nyereségű cég a határszakasz Győr-Moson-Sopron és Komárom-Esztergom megyei részein található, míg Pest megye és a keleti határszakasz esetében a TOP cégek inkább a megyék határszakaszon kívüli részein vannak.

A vállalati szerkezet jellemzőit vizsgálva a határrégió mindkét oldalán azt tapasztaljuk, hogy alapvetően kisszámú (2013-ban: 93) nagyvállalat teljesítménye határozza meg a magyar határszakaszon jellemző folyamatokat. Így a vállalati jegyzett tőke majdnem 60 százaléka, a külföldi tőke több mint 70 százaléka jut erre a vállalatcsoportra, az exportértékesítés árbevételének több mint 80 százaléka származik a 250 főnél több főt foglalkoztató nagyvállalattól (2013). Ez utóbbiak szerepe a foglalkoztatásban is jelentős: ők foglalkoztatják a határrégióban foglalkoztatottak mintegy egyharmadát. A nagyvállalatok domináns szerepe a határrégióban nagyobb, mint az ország többi részében (lásd az 5. ábrát).

5. ábra

A határ menti régió vállalatainak tőkeereje összevetve az ország többi részének vállalati tőkeerejével 2013-ban

(Adott országrész vállalati jegyzett tőkéje = 100)



Forrás: KSH Társasági Adóbevallás Adatok alapján saját számítások.

A kistérségekben területileg erősen koncentrálnak a kis- és középvállalkozások, a 27 kistérségből 18-ban a kistérségi központban működik a vállalkozások jelentős része. A 3.

¹⁴ Lásd: HVG, 2014. november 15.

táblázat a határ menti kistérségekben működő, 20 fő feletti létszámmal rendelkező vállalkozásokat tartalmazza területi bontásban. Ha a határ menti régiókban összevetjük a 20 fő feletti vállalatok számát, akkor látható, hogy a nyugati régióban háromszor annyi vállalat működik, míg a lakónépeség száma csupán másfélszer akkora, mint a keleti régióban (lásd a 3. táblázatot).

3. táblázat

20 fő feletti működő vállalkozások megoszlása nemzetgazdasági ágazonként

Nemzetgazdasági ágazatok a keleti határ régióban (15 kistérség)	Vállalatok száma (2012)	Nemzetgazdasági ágazatok a nyugati határ régióban (12 kistérség)	Vállalatok száma (2012)
Növénytermesztés, állattenyésztés, vadgazdálkodás és kapcsolódó szolgáltatások	25	Növénytermesztés, állattenyésztés, vadgazdálkodás és kapcsolódó szolgáltatások	54
Élelmiszergyártás	22	Élelmiszergyártás	55
Gumi-, műanyag termék gyártása	11	Gumi-, műanyag termék gyártása	40
Fémfeldolgozási termék gyártása	37	Fémfeldolgozási termék gyártása	76
Épületek építése	17	Gép, gépi berendezés gyártása	35
Speciális szaképítés	11	Közúti jármű gyártása	35
Nagykereskedelem (kivéve: jármű, motorkerékpár)	17	Speciális szaképítés	47
Kiskereskedelem (kivéve: gépjármű, motorkerékpár)	25	Gépjármű, motorkerékpár kereskedelme, javítása	37
Szárazföldi, csővezetékes szállítás	18	Nagykereskedelem (kivéve: jármű, motorkerékpár)	84
<i>20 fő feletti vállalatok száma a keleti régióban összesen</i>	<i>354</i>	Kiskereskedelem (kivéve: gépjármű, motorkerékpár)	62
		Szárazföldi, csővezetékes szállítás	62
		<i>20 fő feletti vállalatok száma összesen a nyugati régióban</i>	<i>1112</i>

Forrás: KSH.

Kelet–nyugat összehasonlításában az ágazatok területi megoszlása vegyes képet mutat. A *keleti határ régióban* három ipari körzet található: a Kazincbarcikai, Sárospataki, valamint a Salgótarjáni kistérség, amely a szomszédos kistérségekkel alkot ipari bázist. A vállalatok számából látható, hogy a Borsod-Abaúj-Zemplén és Nógrád megyei nehézipari körzetek hagyományaira épülő fémfeldolgozás mára visszaszorult. Bár az említett kistérségekben még mindig jellemzően több a fémfeldolgozással foglalkozó vállalat, a vállalatok súlya azonban – a nyugatival összehasonlítva – nem jelentős.

Az élelmiszeripar a földrajzi adottságnak megfelelő területeken – Nógrádi- és Borsodi-medence kistérségei – domináns. Az éghajlati és talajviszonyok kevésbé igényes fajtáknak – takarmánynövények, gabona – kedveznek.¹⁵

A *nyugati régió* a keletihez hasonlóan nem mutat egységes képet, területén megtalálhatók fémfeldolgozó és élelmiszer-ipari körzetek egyaránt. Pest megye kistérségeiben – a Váci és a Szentendrei kistérségek – bogyós gyümölcsök termesztése és feldolgozása jellemző, emellett a vágóhídi kapacitása is említésre méltó. A kedvezőbb éghajlati és a jobb infrastrukturális feltételek miatt a 20 fő feletti, élelmiszeriparban tevékenykedő vállalatok száma meghaladja a Nógrád, illetve Borsod-Abaúj-Zemplén megyében azonos tevékenységgel foglalkozó vállalatok számát.¹⁶

Az élelmiszeripar domináns még a Mosonmagyaróvári és a Komáromi kistérségben, amelyek földrajzi és infrastrukturális adottságaik miatt hagyományosan kiemelkedő mezőgazdasági területek.

A gumi- és műanyag termékeket gyártó vállalkozások az Esztergomi és Győri kistérségben sűrűsödnek az oda települt autógyárakra ráépülve. A győri Audi és az esztergomi Suzuki gyár további fémfeldolgozási termékeket gyártó vállalatokat is a térségbe vonzott, ezzel magyarázható, hogy az említett két kistérségben a legmagasabb a fémfeldolgozással foglalkozó vállalkozások száma.

Az egyes tevékenységek koncentrációja jól kirajzolódik a határ menti régióban. Az autóiipari központok esetén látható, hogy az autógyárak és beszállítóik területileg is egy klaszterbe tömörülve végzik tevékenységüket, illetve a keleti régióban is – bár volumenében kevésbé, de – a fémfeldolgozó vállalatok egy-egy térségbe tömörülnek. A mezőgazdasági vállalatok egy térségbe való tömörülése is megfigyelhető a keleti és nyugati régióban egyaránt. Összességében azonban a 20 fő feletti vállalatok gazdasági ágazatok szerinti megoszlása szerint is érzékelhető, hogy a nyugati régió gazdaságilag élénkebb a keletinél.

A határ menti régió kistérségeinek klaszterezése

A területi polarizáltság bizonyítására az elemzésbe bevont 27 határ menti kistérséget korábbi tanulmányok alapján (*Hárs, 2010, Hardi, 2009*) nemcsak két részre, keleti és nyugati határszakaszra osztottuk, hanem a kistérségeket további négy kategóriába soroltuk: fejlett, fejlődési potenciállal rendelkező, fejlesztendő és lemaradó kistérségek. A csoportok

¹⁵ *Forrás:* KSH [2010], valamint Nógrád megye... [2013].

¹⁶ *Forrás:* Pest megyei... [2013].

összetétele mellett megvizsgáltuk, hogy az azonos módszertannal elvégzett klaszterelemzés a 2010-es adatokon mutat-e eltérést a 2012-eshez képest, vagy esetleg bekövetkezett jelentősebb elmozdulás a kistérségek között.

A csoportképződést a következő társadalmi és gazdasági mutatók alapján végeztük:

- 1000 lakosra jutó működő¹⁷ vállalkozások száma (2012),
- egy adózóra jutó személyi jövedelemadó nagysága (2012),
- 1000 lakosra jutó adófizetők száma (2012),
- állandó népesség (2012),
- nyilvántartott álláskereső aránya a munkavállalási korú népességben belül (2012),
- szennyvízhálózatba bekötött lakások aránya (2012).

A mutatók mindegyikének szignifikáns csoportképző ereje van. A klaszterelemzést agglomeratív hierarchikus eljárással végeztük.¹⁸ Az elemzésbe bekerült 27 kistérség klaszterbesorolását a 4. táblázat mutatja. 4. táblázat.

A határ menti régió kistérségeinek besorolása a klaszterelemzés szerint

Csoportok	Kistérségek besorolása (2010)		Csoportok	Kistérségek besorolása (2012)	
Fejlett kistérségek (1)	Győri		Fejlett kistérségek (3)	Dunakeszi Győri	Szentendrei
Fejlődési potenciállal rendelkező kistérségek (8)	Dunakeszi Esztergomi Komáromi Mosonmagyaróvári	Szentendrei Tatai Tatabányai Váci	Fejlődési potenciállal rendelkező kistérségek (9)	Balassagyarmati Dorogi Esztergomi Komáromi Mosonmagyaróvári	Pannonhalmi Tatai Tatabányai Váci
Fejlesztendő kistérségek (12)	Balassagyarmati Bátonyterenyei Dorogi Kazincbarcikai Pannonhalmi Pétervásárai	Rétsági Salgótarjáni Sárospataki Sátoraljaújhelyi Szécsényi Szobi	Fejlesztendő kistérségek (11)	Bátonyterenyei Edelényi Kazincbarcikai Pétervásárai Rétsági	Salgótarjáni Sárospataki Sátoraljaújhelyi Szécsényi Szikszói <i>Szobi</i>
Lemaradó kistérségek (6)	Abaúj-Hegyközi Bodroghközi Edelényi	Encsi Ózdi Szikszói	Lemaradó kistérségek (4)	Abaúj-Hegyközi Bodroghközi	Encsi Ózdi

Megjegyzés: a vastagon szedett kistérségeket 2012-ben átsorolták 2010-hez képest.

Forrás: Saját szerkesztés.

¹⁷ A működő vállalkozás definíciója a KSH alapján: egy adott évben működő vállalkozásnak tekintünk egy vállalkozást, ha az év folyamán volt árbevétele vagy foglalkoztatottja. A működő vállalkozások körét az adott évre vonatkozó tényleges statisztikai és adóadatok alapján, mindig utólag, ezen adatok beérkezése után állapítják meg.

¹⁸ Az agglomeratív (összevonó) megközelítés a kezdeti n megfigyelést külön osztálynak tekinti, majd lépésenként egy-egy összekapcsolást végez. Az összevonáson alapuló hierarchikus klaszterezésen belül különböző csoportosítási módszereket különböztetünk meg. A lánc-, a variancia- és a centroid módszerek közül a csoportosítandó elemek természetének, illetve az elemzés céljának megfelelően kell választani (Kovács, 2006) Mivel elemzésünkben a kistérségek közötti különbségek feltárása volt a cél, ezért a teljes láncmódszert (Complete linkage) használtuk a csoportok létrehozására.

A 2012-es klaszterbesorolás eredménye némi változást mutat, amennyiben összehasonlítjuk¹⁹ a 2010-es adatok alapján, azonos változókkal és módszerrel végzett klaszterezés eredményével. A 27 kistérségből 2010-hez képest 7 kistérség került más klaszterbe, a kistérségek megoszlása összességében a fejlettebb kistérségek javára változott.

A lemaradó kistérségek száma 6-ról 4-re csökkent, mivel az Edelényi és Szikszói kistérségek a fejlesztendő kistérségek csoportjába kerültek. A fejlesztendő kistérségek közül a Balassagyarmati, a Dorogi és a Pannonhalmi átkerült a fejlődési potenciállal rendelkezők közé – a csoport létszáma 8-ról 9-re növekedett –, így összességében a fejlesztendők csoportja eggyel csökkent 2012-re. A Győri kistérség mellé felkerült a Dunakeszi és a Szentendrei kistérség, amelyek 2010-ben még a fejlődési potenciállal rendelkezők közé tartoztak.

A változás oka, hogy a felsorolt hét kistérség egyes mutatóiban jobban teljesített, mint két évvel korábban. A kistérségekben az egy főre jutó személyi jövedelemadó és az ezer főre jutó működő vállalkozások számának növekedése meghaladta a határ menti régió átlagos növekedését. A nyilvántartott munkanélküliek aránya, az állandó népesség és az ezer lakosra jutó adófizetők számának alakulása pedig a határ menti régió átlaga körül mozgott, tehát kismértékű változás történt gazdasági-társadalmi szerkezetükben, ami indokolja a magasabb klaszterbesorolást.

A klaszterelemzésből is látható, hogy a határ mentén a kelet–nyugati megosztottság megmaradt 2012-ben, valamennyi fejlett vagy fejlődési potenciállal rendelkező kistérség a nyugati határ részen található. A két csoport között a legjelentősebb különbséget az adja, hogy a fejlődési potenciállal rendelkező területi egységek mutatóikban kissé elmaradnak a fejlett kistérségek csoportjától. Például magasabb a nyilvántartott álláskeresők aránya, alacsonyabb az egy adózóra jutó személyi jövedelemadó, alacsonyabb a működő vállalkozások aránya, de mindezek ellenére nem sorolhatók alacsonyabb klaszterbe.

A keleti határszakasz is tovább bontható újabb két csoportra, ugyanis a lemaradó kistérségek gazdasági és társadalmi elmaradottsága olyan mély, hogy külön csoportba kerültek a fejletlen keleti régiókn belül is (az egy adófizetőre jutó személyi jövedelemadó szintje és a működő

¹⁹ A hierarchikus eljárással végzett klaszterezés érzékeny az adatbázist felépítő adatrekordok sorrendjére (*Mooi és Sarstedt*, 2011). A 2010-es és 2012-es adatokat tartalmazó adatbázis sorait véletlenszerűen felcserélve a klaszterközpontok nem mutattak eltérést az eredeti tábláktól ez egyes években. Ugyanakkor mivel a változók eltérő értékeket vesznek fel a vizsgált időszakokban, így a klaszterképződés során lefutó algoritmus más-más klaszterközéértékeket hoz létre, tehát a klaszterek nem feleltethetők meg egymásnak, statisztikai értelemben vett összehasonlításnak nincs értelme. A 2010-es adatokon végzett klaszterezés eredménye nem optimális, ugyanis egytagú klaszterek képzése nem célszerű. Mindazonáltal a változatlan módszertan érzékelteti, hogy történt-e változás a vizsgált terület kistérségeiben.

vállalkozások aránya 1000 lakosra vetítve itt a legkevesebb, nagyon magas a nyilvántartott álláskeresők aránya a munkavállalási korú népességhez képest és alacsony a szennyvízhálózatba kötöttség).

Az elvégzett klaszterelemzés során fő csoportképző ismérvnek az ezer lakosra jutó vállalkozások száma, az egy adózóra jutó személyi jövedelemadó és a szennyvízhálózatba kötött háztartások aránya bizonyult. A két-két változó sztenderdizált terében jól elkülönülnek a klaszterezés során létrehozott csoportok. A Szobi kistérség besorolása ugyanakkor kérdéses, mert az egy adófizetőre jutó személyi jövedelemadó és az 1000 lakosra jutó vállalkozások száma változók tekintetében inkább a fejlesztendő kistérségek klaszterébe tartozik. A lemaradó kistérségek közé viszont azért sorolható, mivel a szennyvízhálózatba kötött háztartások aránya hasonló szintet ér el, mint a lemaradó kistérségek csoportjába tartozó többi kistérség. Infrastrukturális fejlesztések esetén érdemes a kistérséget tehát lemaradóként kezelni, azonban mivel tanulmányunkban a vállalkozói aktivitásnak és a jövedelemnek nagyobb súlyt tulajdonítunk, ezért a kistérséget a fejlesztendők csoportjába soroltuk.

A klaszterezés rámutat arra, hogy gazdasági-társadalmi szempontok szerint nem egységes a régió, a keleti és nyugati határrégió kistérségei jól elkülönülnek, ugyanis valamennyi keleti régióba tartozó kistérség a kevésbé fejlett alcsoportok valamelyikébe tartozik. A nyugati határrégió kistérségei pedig – a Szobi kistérségtől eltekintve, amelyik a keleti régió kistérségeivel alkot egy klasztert – a figyelembe vett gazdasági és társadalmi mutatók alapján a fejlettebb csoportokba sorolhatók.

A bemutatott határ menti klaszterekre vonatkozóan is megvizsgáltuk a KSH vállalati adatainak segítségével a lehatárolt klaszterek főbb gazdasági jellemzőit (lásd az 5. táblázatot).

A határ menti régió kistérségi klasztereinek főbb vállalati mutatói
(Százalékos megoszlás)

Csoportok	Értékesítés nettó árbevétele			Exportértékesítés nettó árbevétele			Átlagos statisztikai létszám			Jegyzett tőke			Külföldi részesedés		
	2008	2012	2013	2008	2012	2013	2008	2012	2013	2008	2012	2013	2008	2012	2013
Fejlett kistérségek	44,23	49,46	50,40	43,47	50,66	n. a.	40,23	40,97	42,20	38,78	33,16	36,20	26,26	14,73	17,32
Fejlődési potenciállal rendelkező kistérségek	44,28	36,68	34,39	48,86	40,07	n. a.	39,63	39,70	38,01	43,87	47,04	46,16	58,34	63,27	66,10
Fejlesztendő kistérségek	9,49	12,10	13,55	6,57	8,29	n. a.	16,21	15,32	15,68	15,17	16,82	14,50	14,57	18,51	12,68
Lemaradó kistérségek	2,00	1,76	1,67	1,10	0,98	n. a.	3,93	4,01	4,10	2,18	2,98	3,14	0,84	3,49	3,89
<i>Kistérségek összesen</i>	<i>100,0</i>	<i>100,0</i>	<i>100,0</i>	<i>100,0</i>	<i>100,0</i>	<i>100,0</i>	<i>100,0</i>	<i>100,0</i>	<i>100,0</i>	<i>100,0</i>	<i>100,0</i>	<i>100,0</i>	<i>100,0</i>	<i>100,0</i>	<i>100,0</i>

Megjegyzés: Az adatokat a 2012. évi klaszterbeosztás alapján számoltuk ki.

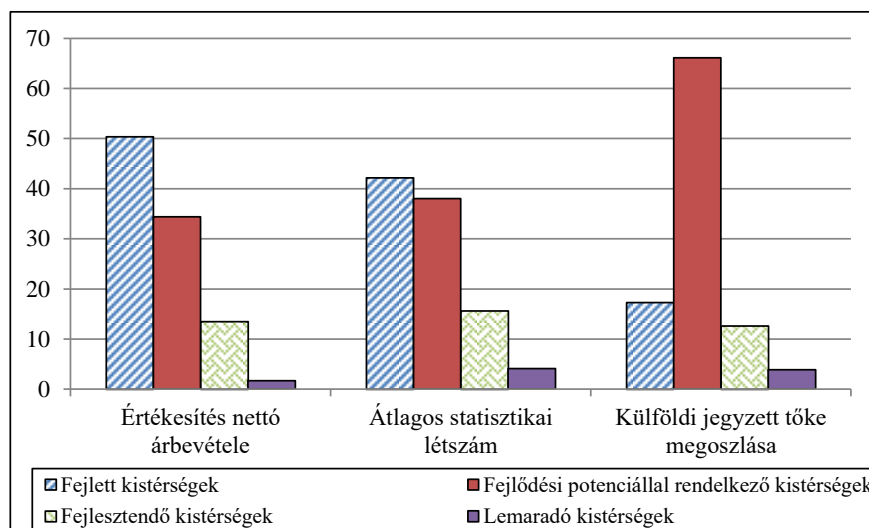
Forrás: KSH TÁSA-adatbázis, saját számítás.

Az 5. táblázat adatai is megerősítik a korábban elmondottakat: a fejlett kistérségek pozíciója az általunk vizsgált időszakban javult vagy domináns maradt, míg a leszakadó kistérségeké vagy tovább romlott, vagy nem változott érdemben. 2013-ban 3 kistérségre (Győri, Szentendrei, Dunakeszi) jutott a határ menti kistérségekben tevékenykedő vállalatok értékesítési árbevételének több mint fele, a foglalkoztatotti létszám mintegy 40 százaléka, s a vállalati jegyzett tőke több mint egyharmada. A külföldi tőke több mint 80 százaléka az első két kategóriában, a fejlett, illetve a fejlődési potenciállal rendelkező kistérségekben összpontosult. Ugyanakkor az adatok a külföldi tőke regionális megoszlása szempontjából nagyobb mozgásokat mutatnak, ami megint arra hívja fel a figyelmet, hogy egy-egy befektető kivonulása vagy megérkezése a határ menti térségekben jelentős változásokat, mozgásokat indukálhat. A határ menti kistérségek több mint felében (fejlesztendő és lemaradó kistérségek) a vállalatok gazdasági teljesítménye nagyon szerény és inkább csökkenő, szerepük a foglalkoztatásban – összhangban a gazdasági potenciállal – szerény, és tőkevonzó képességük sem elégséges ahhoz, hogy a kialakult folyamatokon jelentősen változtatni tudjanak (lásd a 6. ábrát).

6. ábra

A határ menti kistérségi klaszterek gazdasági potenciálja néhány mutató alapján

2013-ban



Forrás: KSH TÁSA-adatbázis, saját számítás.

Ugyanakkor egy-egy befektető megjelenése – legalábbis átmenetileg – számottevő javulást jelenthet a legszegényebb kistérségek esetében is. Így például az Ózdi kistérségben a Johnson Electric autóipari alkatrészgyártó 320 millió forintos fejlesztése és az ehhez kapcsolódó

létszám-bővítés²⁰ kedvező folyamatokat indíthat el, s részben magyarázza a lemaradó kistérségekben a külföldi tőke arányának szerény javulását. Az uniós források felhasználása következtében a lemaradó kistérségekben is jelentős fejlesztések indulnak el: így például a bátonyterenyei biohulladék-feldolgozó építése közel 2 milliárdos beruházást jelent, ami a térséget jellemző beruházási volumenhez képest nagyon jelentős fejlesztés.²¹ Ugyanakkor a Dorogi kistérségben a Sanyo Hungary Kft. dorogi napelemgyárának leállása következtében mintegy 500 munkavállaló veszítette el állását, ez viszont jelentős helyi feszültségeket okozott.²²

Összességében tehát a klaszterek gazdasági potenciáljának vizsgálata is megerősíti azt a feltételezést, hogy a határ menti kistérségek esetében egy-egy erősebb teljesítményre képes kistérség van, amelynek a jövője alapvetően függ annak a néhány befektetőnek a döntésétől, fejlesztési terveitől, akik a térségben meghatározó szerepet töltenek be. Tekintettel arra, hogy a szlovák oldalon is nagyon hasonló a helyzet, nagyon hasonlóak a problémák, az egymás helyzetére gyakorolt hatások részben ad hoc jellegűek.

A határ menti kistérségek közül – az egész magyar gazdaság szempontjából is – meghatározó jelentőségű a Győri kistérség. A válságot követő átmeneti visszaesés után a térség meghatározó szereplője, az Audi Hungaria Motor Kft. jelentős fejlesztéseket indított el.²³ Az Audi Győrben több mint 11 ezer embernek ad közvetlenül munkát,²⁴ s a beszállítókra gyakorolt hatásán keresztül ezt megsokszorozza. A foglalkoztatottak száma az elmúlt években folyamatosan nőtt. A szakképzett munkaerő hiánya jelenleg fékezi a további bővülést.

A határ menti régióban készített vállalati felmérés tanulságai

A határ menti régióban tevékenykedő vállalatok körében végzett felmérés eredményeképpen a statisztikai adatokon túlmenő, árnyaltabb képet akartunk kapni a határrégió magyar szakaszáról. A vállalati adatfelvétel célcsoportját a szlovák munkavállalókat az adatfelvétel

²⁰ Több száz milliós beruházás Ózdon (2013.12.10). Lásd: <http://napigazdasag.hu/cikk/2418/>

²¹ Közel kétmilliárdos beruházás – biohulladék feldolgozását kezdi meg Bátonyterenyén (2015. 03. 31.). Lásd: <http://www.hirado.hu/2015/03/31/kozel-ketmilliardos-beruhazas-biohulladek-feldolgozasat-kezdi-meg-batonyterenyen/>

A TRP-Terenye Kft. biohulladék-feldolgozó üzemcsarnoka Bátonyterenyén az év közepén kezdi meg működését és 25 embernek ad majd munkát a Nógrád megyei városban. Az 1 milliárd 866 millió forintos beruházáshoz a TRP-Terenye Kft. 933,4 millió forint támogatást nyert el a Gazdasági Operatív Program (GOP) pályázatán.

²² Vége a Panasonic magyar gyárának: 500 ember kerül utcára (2013.07.05). Lásd: http://index.hu/gazdasag/2013/07/05/vege_a_sanyo_magyar_gyaranak_500_ember_kerul_utcara/

²³ Lásd: https://audi.hu/hu/hirek/reszletek/376_az_audi_hungaria_a_novekedes_utjan/, http://www.portfolio.hu/vallalatok/autoipar/rekordev_utan_ujabb_audi-beruhazas_a_lathataron.211218.html

²⁴ *Napi Gazdaság Online*. Lásd: <http://napigazdasag.hu/cikk/43281/>

időszakában, vagy akkor már nem, de korábban foglalkoztató határ menti régióban működő cégek alkották. Annak érdekében, hogy minél több ilyen szervezetet tudjunk megkeresni az adatfelvétel során, a cégadatbázist kiegészítettük olyan cégek adataival, amelyekről különböző csatornákon²⁵ keresztül tudható volt, hogy szlovák munkavállalót foglalkoztatnak vagy korábban foglalkoztattak.

Az adatfelvétel csak az általunk lehatárolt határ menti régióra terjedt ki. A 800 vállalkozást tartalmazó induló mintából összesen 474 céget sikerült lekérdezni, amely 59,3 százalékos válaszadási arányt jelent. Míg a határrégió keleti oldalán magas volt a válaszadási kedv (68,5 százalék), addig a nyugati oldalon csak a cégek fele egyezett bele a kérdőív kitöltésébe.

A megkérdezett cégek döntő többsége, 95,7 százaléka már a projekt által vizsgált 2007–2013 közötti időszak leelején is működött, mindössze 4,3 százalékuk alapítása történt 2007 után. Legtöbbjük (70-80 százalékuk) egy telephelyen működött 2007-ben és 2013-ban is.

A vizsgált vállalkozásokra egyáltalán nem jellemző, hogy Szlovákiában is telephelyet működtetnének (mindössze három cég esetében volt ez megfigyelhető), ahogy az sem, hogy a tulajdonosnak olyan másik vállalata lenne, amelynek székhelye vagy telephelye Szlovákiában található (mindössze a cégek 2,8 százalékánál talákoztunk ilyennel).

A legtöbb lekérdezett vállalkozás a feldolgozóipar (31,9 százalék) és a kereskedelem (22,9 százalék) területén működik, e két gazdasági ágba tartozik a cégek több mint fele. A fennmaradó területek mintából való részesedése minden esetben 6 százalék alatti.

A tulajdoni struktúrát illetően megemlítendő, hogy az adatszolgáltatók körét a 100 százalékban magyar tulajdonban lévő vállalkozások dominanciája jellemzi (88,3 százalék). Ehhez képest a teljes mértékben külföldi tulajdonban lévő cégek aránya szignifikánsan kisebb, mindössze 7,0 százalékos. A többségi magyar és a többségi külföldi tulajdonban lévő vállalkozások súlya nem számottevő, ami összhangban van a határrégió vállalatainak tényleges tulajdonosi helyzetével.

²⁵ A vállalati adatfelvétel alapjául az L-W-B Hungary Gazdasági és Könyvkiadó Kft. Cégreferens adatbázisa (a továbbiakban: Cégreferens adatbázis) szolgált, amelynek tartalma nem fedi le a működő vállalkozások teljes magyarországi populációját, így az adatfelvétel eredményei erre a sokaságra nézve nem tekinthetők reprezentatívnak. A cégadatbázisból csak a versenyszférában és a nonprofit szektorban működő szervezeteket vettük figyelembe. Az adatbázisból első körben leválogattuk a határ menti régiót alkotó hat megyében található szervezetek listáját, ezt követően a címadatokhoz irányítószám alapján hozzácsatoltuk a kistérségi besorolást. Ez alapján pedig leszűkítettük a cégek körét kizárólag a határ menti régióba tartozókra. Az adatfelvétel során csökkenő mintás adatfelvételi technikát alkalmaztunk, ami azt jelenti, hogy a mintavételkor nagyobb induló mintával számoltunk a válaszmegtagadás és a lekérdezés más okból történő meghiúsulása miatt, tehát nem alkalmaztunk pótcímeket a kiesők helyettesítésére. A kérdezőbiztosoknak így minden olyan céget meg kellett keresniük, amelyek bekerültek a felmérés mintájába.

Az alapvető vállalati ismérvek mellett a kereskedelmi piacokra vonatkozó információk is szerepeltek a felmérés kérdőívén. Ez azért volt fontos számunkra, hogy lássuk, a határ menti régióban működő cégek mekkora hányada rendelkezik szlovák kapcsolatokkal. A kutatás eredményei azonban rávilágítottak, hogy a határrégióban működő, megkérdezett vállalkozások többsége, közel harmada semmilyen külföldi kereskedelmi piaccal nem rendelkezik. Csupán a vállalkozások egy nagyon szűk rétegére (9,2 százalékára) jellemző, hogy jelen van Szlovákiában. Megjegyzendő, hogy ennél azoknak a cégeknek köre sem nagyobb, amelyek Németországban rendelkeznek kereskedelmi piaccal.

A határ menti régió nyugati és keleti oldala között lényegi különbség, hogy a külföldi kereskedelmi piaccal nem rendelkező cégek aránya az utóbbi területen 12 százalékponttal magasabb. Ez nem meglepő, ha figyelembe vesszük, hogy a határrégió nyugati oldalán alapvetően nagyobb azon vállalkozások száma és aránya, amelyek a globalizált világ gazdaságba integrálódva működnek. Nem véletlen, hogy ezeket a cégeket a gazdasági válság nagyobb mértékben érintette.

A határ menti régió nyugati oldalán nem csak általánosságban nagyobb a külföldi piacokon jelenlévő vállalkozások aránya, hanem a Szlovákiában való jelenlét is itt nagyobb mértékű. Míg a határrégió magyar oldalának nyugati részén fekvő vállalkozások 13,2 százalékának, addig a keleti szakaszon lévők 6,4 százalékának van valamilyen kereskedelmi kapcsolata szlovák céggel/cégekkel.

A vizsgált cégek többsége belföldi piacait inkább helyben vagy a közelben keresi. Az eredmények alapján látható, hogy a vizsgált cégek körében a határ menti régiót alkotó megyék valamelyikében való jelenlét a domináns. Csupán 20 százalékuk nyilatkozott úgy a felmérés során, hogy ezeken a megyéken kívül is vannak piacaik.

Ebben a tekintetben nem mutatható ki pregnáns különbség a határrégió két oldala között. Ezt jól mutatja, hogy a nyugati részen fekvő cégek 53,4 százaléka *csak a határ menti* megyékben, 29,5 százaléka pedig *inkább* a határ menti megyékben rendelkezik belföldi kereskedelmi piaccal, ezek az arányok a keleti szakaszon sorrendben a következők: 56,4 százalék, 25,4 százalék.

Összefoglaló megállapítások

A szlovák–magyar határ menti régió színes képet alkot. A határszakasz nyugati oldala mind Szlovákiában, mind Magyarországon fejlettebb, mint a keleti határszakasz. A kelet-szlovákiai határ menti régióban azonban erősebb gazdasági fejlődési potenciál rajzolódik ki, mint a magyar oldalon. A nyugati határszakasz fejlődésében mind a két oldalon jelentős szerepet játszik a külföldi működő tőke, és a legfőbb húzóágazat a járműgyártás, illetve az ehhez kapcsolódó fémfeldolgozó ágazatok. A korábbi, élénkebb Szlovákiából Magyarországra irányuló munkaerőmozgás is részben ehhez kapcsolódott. Míg a nyugati oldalon inkább a munkaerőhiány okoz gondot, addig a keleti oldalon a magas munkanélküliség jellemző. A határregióban a szorosabb gazdasági együttműködést segítheti, hogy a nyelvi akadályok általában nem jellemzők. A határ menti régió magyar és szlovák szakasza sok szempontból inkább egymás konkurenseinek tekinthető a tőkevonzás, illetve a munkaerővonzás szempontjából. Jelenleg a gazdasági kapcsolatok lassúbb fejlődése jellemző, így a határ menti gazdasági kapcsolatok dinamizálásában még kihasználható tartalékok lehetnek.

Felhasznált források

- Hárs Ágnes* [2010]: Tanulmányok a határ menti régiók gazdasági és munkaerő-piaci helyzetéről és lehetőségeiről, a foglalkoztatást segítő támogatásokról, Összegző tanulmány, június. Lásd:
http://internet.afsz.hu/resource.aspx?ResourceID=afsz_tamop131_36alprojekt_osszegzo (Utolsó letöltés: 2014.11.03.)
- Hardi Tamás* [2009]: A határtérség térszerkezeti jellemzői. In: *Határaink mentén* (Szerk: *Hardi Tamás, Tóth Károly*). Fórum Kisebbségkutató Intézet, Somorja.
- Kovács Erzsébet* [2006]: *Többváltozós adatelemzés*. Typotex Kiadó, Budapest.
- KSH [2010]: Helyzetkép Borsod-Abaúj-Zemplén megye társadalmáról és gazdaságáról. KSH, január. Lásd: <http://www.ksh.hu/docs/hun/xftp/idoszaki/regiok/miskolchelyzetkep.pdf>
- Mooi, Eric – Sarstedt, Marco* [2011]: *A Concise Guide to Market Research: The process, data and methods using IBM SPSS Statistics*. Springer-Verlag. Lásd: <http://www.springer.com/business+%26+management/marketing/book/978-3-642-12540-9>
- Nógrád megye... [2013]: Nógrád megye Területfejlesztési koncepciója 2014–2020. Helyzetfeltáró munkaanyag. Lásd:
<http://megye.nograd.hu/files/terfejl/Helyzetelemzes20130430.pdf>
- Pest megyei... [2013]: Pest megyei területfejlesztési koncepció. Helyzetfeltárás. Lásd:
http://www.terport.hu/webfm_send/4245
- Eurostat News Release, 21 May 2015, GDP per Capita in the EU in 2013, Seven Capital Regions among the most prosperous.
- HVG, 2014. november 15.